

Lateinischer Name	Deutscher Name	Stammpflanze	Pflanze	Familie	Inhaltstoffe	Wirkung/Verwendung	Besonderheiten
Cinchonae cortex	Chinarinde	Cinchona pubescens	Chinarindenbaum	Rubiaceae	bittere Alkaloide Chinin und Chinidin	Amarum purum, Antipyreticum, Malariumittel, Herzrhythmusstörungen	
Cinnamomi cortex	Zimtrinde	Cinnamomum zeylanicum	Ceylonzimt	Lauraceae	äth. Öl (Zimtaldehyd)	Carminativum, Geruchs- und Geschmackskorrigens	
Frangulae cortex	Faulbaumrinde	Frangula alnus	Faulbaum	Rhamnaceae	Anthrachinone	Laxans	FrISCHE Droge nicht zulässig! Kein Dauergebrauch!
Quercus cortex	Eichenrinde	Quercus robur, Quercus petraea	Stieleiche, Steineiche	Fagaceae	Catechingerbstoffe	Adstringens, Tinktur für Mundpinselungen	
Rhamni purshianae cortex	Cascararinde	Rhamnus purshiana	Cascarabaum	Rhamnaceae	Anthrachinone	Laxans	FrISCHE Droge nicht zulässig! Kein Dauergebrauch!
Salicis cortex	Wiedenrinde	Salix alba, fragilis, purpurea, pentandra	Weiden	Salicaceae	Salicylalkohol- Verbindungen	Antipyreticum, Analgetikum	
Arnicae flos	Arnikablüten	Arnika montana, chamissonis	Bergwohlverleih	Asteraceae	äth. Öl	Wundheilung	Tinktur innerlich stark toxisch!
Calendulae flos	Ringelblumenblüten	Calendula officinalis	Ringelblume	Asteraceae	äth. Öl	antiphlogistisch, granulationsfördernd, Ornans	
Chamomillae romanae flos	Römische Kamille	Anthemis nobilis	Römische Kamille	Asteraceae	äth. Öl	Carminativum, Spasmolytikum	
Cyani flos	Kornblumenblüten	Centaurea cyanus	Kornblume	Asteraceae	Bitterstoffe	Ornans, Amarum purum	
Hibisci flos	Hibiscusblüten	Hibiscus sabdariffa	Sudanmalve	Malvaceae	Fruchtsäuren	Aromaticum	Bei höherer Dosierung mild laxierend
Lavendulae flos	Lavendelblüten	Lavandula angustifolia	Echter Lavendel	Lamiaceae	äth. Öl	Sedativum → Kräuterkissen	
Lupuli strobis	Hopfen“zapfen“	Humulus lupulus	Hopfen	Cannabaceae	Hopfenbittersäuren Humulon und Lupulon	Sedativum, Amarum aromaticum	
Malvae silvestris flos	Malvenblüten	Malva silvestris	Malve	Malvaceae	Schleim	Mucilaginosum, Ornans	
Matricariae flos	Kamillenblüten	Chamomilla recutita = Matricaria recutita = Matricaria chamomilla	Echte Kamille	Asteraceae	äth. Öl, Azulene, Bisabolol, Cycloether, Flavonoide	Krampflösend, entzündungshemmend	
Pruni spinosae flos	Schlehenblüten	Prunus spinosa	Schlehdorn	Rosaceae	Flavonoide	Diaphoreticum, Diuretikum, mildes Laxans	
Sambuci flos	Holunderblüten	Sambucus nigra	Holunder	Sambucaceae	Flavonoide	Diureticum, Diaphoreticum	
Spirae flos	Spierblumen	Filipendula ulmaria	Mädesüß	Rosaceae	Flavonoide	Diureticum, Diaphoreticum	
Stoechados (citrinae) flos	Ruhrkrautblüten	Helichrysum arenarium	Sand-Strohblume	Asteraceae	Flavonoide	Ornans in diuretischen Tees	
Tiliae flos	Lindenblüten	Tilia cordata, platyphyllos	Winter-, Sommerlinde	Tiliaceae	Flavonoide, Schleim	Diaphoreticum, Diureticum, Mucilaginosum	

Verbasci flos	Wollblumen	Verbascum densiflorum, phlomoides	Königskerze	Scrophulariaceae	Triterpensaponine, Schleim	Schleim- und Saponindroge → expectorierend, Ornans	
Belladonnae folium	Belladonnablätter	Atropa belladonna	Tollkirsche	Solanaceae	Alkaloide	Spasmolytikum	Kristallsand, anisocytische Spaltöffnungen, hohe Toxizität!
Betulae folium	Birkenblätter	Betula pubescens, pendula	Birke	Betulaceae	Flavonoide	Diureticum	
Crataegi folium cum flore	Weißdornblätter mit Blüten	Crataegus laevigata, monogyna	Weißdorn	Rosaceae	Flavonoide	Herzmittel bei Herzinsuffizienz	
Eucalypti folium	Eucalyptusblätter	Eucalytus globulus	Eukalyptusbaum	Myrtaceae	äth. Öl (1,8-Cineol)	Antiseptikum, Sekretolytikum	Überdosierung vermeiden
Farfarae folium	Huflattichblätter	Tussilogo farfara	Huflattich	Asteraceae	Schleim	Mucilaginosum	Anomocytische Spaltöffnungen, kein Dauergebrauch!
Hyoscyami folium	Hyoscyamusblätter	Hyoscyamus niger	Bilsenkraut	Solanaceae	Alkaloide	Parasympathicolytikum	Einzelkristalle, starke Toxizität
Mate folium	Mateblätter	Ilex paraguariensis	Matebaum	Aquifoliaceae	Coffein	Genußmittel, Diureticum, anregend	
Melissae folium	Melissenblätter	Melissa officinalis	Melisse	Lamiaceae	äth. Öl (Cital)	spasmolytisch, sedativ, carminativ, choloretisch	
Menthae piperitae folium	Pfefferminzblätter	Mentha piperita	Pfefferminze	Lamiaceae	äth. Öl (Menthol)	Spasmolyticum, Carminativum, Cholagogum	
Orthosiphonis folium	Orthosiphonblätter	Orthosiphon aristatus	Katzenbart	Lamiaceae	Flavonoide	Diureticum	
Rosmarini folium	Rosmarinblätter	Rosmarinus officinalis	Rosmarin	Lamiaceae	äth. Öl (1,8-Cineol)	Choloreticum, Carminativum	Bei innerlicher Anwendung Gefahr der Gastroenteritis und Nephritis
Rubi fruticosi folium	Brombeerblätter	Rubus fruticosus	Brombeere	Rosaceae	Gerbstoffe	Antidiarrhoicum, Adstringens	
Rubi idaei folium	Himbeerblätter	Rubus idaeus	Himbeere	Rosaceae	Gerbstoffe	Antidiarrhoicum, Adstringens	
Salviae folium	Salbeiblätter	Salvia officinalis	Salbei	Lamiaceae	äth. Öl (Thujon), Gerbstoffe	entzündungshemmend, antiseptisch, Expectorans	Kein Dauergebrauch wegen Toxizität von Thujon!
Sennae folium	Sennesblätter	Cassia senna (=acutifolia), angustifolia	Sennes	Caesalpiniaceae	Anthrachinone	Laxans	Blätter nicht kochen, da sonst Leibscherzen als NW, milde Wirkung bei Kaltansatz, viel trinken, kein Dauergebrauch
Stramonii folium	Stramoniumblätter	Datura stramonium	Stechapfel	Solanaceae	Alkaloide	Antiasthmaticum	Drusen, hohe Toxizität
Uvae ursi folium	Bärentraubenblätter	Arctostaphylos uva ursi	Bärentraube	Ericaceae	Arbutin (=Hydrochinonmonoglucosid)	Harndesinfizienz	Am besten Kaltmazerat!, Erbrechen möglich wegen des Gerbstoffgehalts, bei längerem Gebrauch Hydrochinonvergiftung

Vitis idaeae folium	Preißelbeerblätter	Vaccinium vitis-idaea	Preißelbeere	Ericaceae	Arbutin	Harnantiseptikum	Paracytische Spaltöffnungen
Ammeos visnagae fructus	Ammi-visnaga-Früchte	Ammi visnaga	Bischofskraut	Apiaceae	Khellin, Visnagin	Spasmolytikum	Phototoxisch!
Anisi fructus	Anis	Pimpinella anisum	Anis	Apiaceae	äth. Öl (trans-Anethol)	Expectorans, Carminativum, Spasmolyticum, Gewürz	
Cardui mariae fructus	Mariendistelfrüchte	Silybum marianum	Mariendistel	Asteraceae	Flavonolignane	Leberschutzmittel	Flavonolignane sehr schlecht wasserlöslich
Carvi fructus	Kümmel	Carum carvi	Kümmel	Apiaceae	äth. Öl (Carvon)	Spasmolyticum, Carminativum, Aromaticum	Schizogene Ölbehälter
Coriandri fructus	Korianderfrüchte	Coriandrum sativum	Koriander	Apiaceae	äth. Öl (Linalool)	Carminativum, Spasmolyticum, Expectorans, Aromaticum	
Foeniculi fructus	Fenchel	Foeniculum vulgare	Fenchel	Apiaceae	äth. Öl (Fenchon)	Carminativum, Aromaticum, Expectorans	
Juniperi fructus	Wacholderbeeren	Juniperus communis	Wacholder	Cupressaceae	Flavonoide	Diureticum, (Gin-Herstellung)	Kontraindiziert bei akuter Nierentzündung, Schwangerschaft
Myrtilli fructus	Heidelbeeren	Vaccinium myrtillus	Heidelbeere	Ericaceae	Catechingerbstoffe	Antidiarrhoicum, Adstringens	FrISChe Früchte u.U. abführend wegen Fruchtsäuren!
Petroselini fructus	Petersilienfrüchte	Petroselinum crispum	Petersilie	Apiaceae	äth. Öl (Apiol)	Diureticum	Kontraindiziert bei Schwangerschaft → Missbrauch als Abortivum (uteruserregend)
Phaseoli fructus sine semine	Bohnenhülsen	Phaseolus vulgaris	Bohne	Fabaceae	Arginin, Kieselsäure	Diureticum, Adjuvans bei Diabetes	
Rhamni cathartici fructus	Kreuzdornbeeren	Rhamnus cathartica	Kreuzdorn	Rhamnaceae	Anthrachinone	Laxans	Kontraindiziert bei Schwangerschaft, kein Dauergebrauch!
Rosae pseudofructus	Hagebuttenschalen	Rosa canina	Heckenrose	Rosaceae	Organische Säuren	Aromaticum, mild laxierend	
Sennae fructus	Sennesfrüchte	Cassia senna (=acutifolia), angustifolia	Sennes	Caesalpiniaceae	Anthrachinone	Laxans	Kein Dauergebrauch!
Absinthii herba	Wermut	Artemisia absinthium	Wermut	Asteraceae	äth. Öl (Thujon), Bitterstoffe	Amarum aromaticum, Cholereticum	Höchster Bitterwert im DAB, kein Dauergebrauch wegen Toxizität des Thujons, Überdosierung vermeiden!
Alchemillae herba	Frauenmantelkraut	Alchemilla vulgaris	Gemeiner Frauenmantel	Rosaceae	Gerbstoffe	Antidiarrhoicum, Wundheilmittel	
Anserinae herba	Gänsefingerkraut	Potentilla anserina	Gänsefingerkraut	Rosaceae	Gerbstoffe	Antidiarrhoicum, Adstringens, Spasmolyticum	

Centaurii herba	Tausendgüldenkraut	Centaurium erythraea	Tausendgüldenkraut	Gentianaceae	Bitterstoffe	Amarum, Stomachicum	
Chelidonii herba	Schöllkraut	Chelidonium majus	Schöllkraut	Papaveraceae	Alkaloide	Spasmolyticum	In höherer Dosis toxisch
Cnici benedicti herba	Benediktenkraut	Cnicus benedictus	Echtes Benediktenkraut	Asteraceae	Bitterstoffe, äth. Öl	Amarum aromaticum	Vorsicht bei Allergie gegen Asteraceen!
Ephedrae herba	Ephedrakraut	Ephedra distachya	Meerträubel	Ephedraceae	Alkaloide	Sympathicomimeticum	
Equiseti herba	Schachtelhalmkraut	Equisetum arvense	Ackerschachtelhalm	Equisetaceae	Flavonoide, Kieselsäure	Diureticum	
Fumariae herba	Erdrauchkraut	Fumaria officinalis	Erdrauch	Fumariaceae	(Benzylisochinolin)-Alkaloide	Spasmolyticum	
Hyperici herba	Johanniskraut	Hypericum perforatum	Johanniskraut	Hypericaceae	Hypericin	Antidepressivum, Sedativum	phototoxisch
Leonuri cardiaceae herba	Herzgespannkraut	Leonurus cardiaca	Herzgespann	Lamiaceae	Iridoidglykoside (Ajugosid), Diterpene (Leocardin)	Nervöse Herzbeschwerden, Schilddrüsenüberfunktion	
Millefolii herba	Schafgarbenkraut	Achillae millefolium	Schafgarbe	Asteraceae	Bitterstoffe, äth. Öl	Amarum aromaticum, Cholagogum	
Passiflora herba	Passionsblumenkraut	Passiflora incarnata	Passionsblume	Passifloraceae	Harmanalkaloide	Sedativum	
Plantaginis lanceolatae herba	Spitzwegerichkraut	Plantago lanceolata	Spitzwegerich	Plantaginaceae	Schleim	Mucilaginosum	
Pulmonariae herba	Lungenkraut	Pulmonaria officinalis	Lungenkraut	Boraginaceae	Schleim, Gerbstoffe	Mucilaginosum	
Serpylli herba	Quendel	Thymus serpyllum	Feldthymian	Lamiaceae	äth. Öl (Thymol)	Expectorans, Antisepticum	
Solidaginis herba	Goldrutenkraut	Solidago serotina	Goldrute	Asteraceae	Triterpensaponine, Flavonoide	Diureticum	
Thymi herba	Thymian	Thymus vulgaris	Gartenthymian	Lamiaceae	äth. Öl (Thymol)	Antisepticum, Expectorans, krampflindernd	
Urticae folium	Brennesselkraut	Urtica dioica, urens	Brennessel	Urticaceae	Histamin	Diureticum	
Violae tricoloris herba (cum flore)	Stiefmütterchenkraut	Viola tricolor	Stiefmütterchen	Violaceae	Salicylderivate	Diureticum, Expectorans	
Virgaureae herba	Echtes Goldrutenkraut	Solidago virgaurea	Goldrute	Asteraceae	Flavonoide, Saponine	Diuretikum	
Visci herba	Mistelkraut	Viscum album	Mistel	Viscaceae	Lectine (=Misteltoxine)	Krebstherapie	
Lichen islandicus	Isländisch „Moos“	Cetraria islandica	Isländisch Moos	Parmeliaceae	Schleim, Flechtensäuren	Mucilaginosum, Antisepticum, Amara pura	
Santali rubri lignum	Rotes Sandelholz	Pterocarpus santalinus	Sandelholz	Fabaceae	Santaline (Farbstoffe)	Ornans	
Aurantii pericarpium	Pomeranzenschale	Citrus aurantium	Pomeranze	Rutaceae	äth. Öl, Bitterstoffe (Naringin und Neohesperidin)	Amarum aromaticum, Ornans	
Althaeae radix	Eibischwurzel	Althaea officinalis	Eibisch	Malvaceae	Schleim	Mucilaginosum	Schleim ist verdaubar → weniger bei Magen-Darm-Erkrankungen geeignet

Angelicae radix	Angelikawurzel	Angelica archangelica	Engelwurz	Apiaceae	äth. Öl, Bitterstoffe	Amarum aromaticum, Carminativum	
Asparagi radix	Spargelwurzel	Asparagus officinalis	Spargel	Liliaceae	Saponine	Diureticum	
Eleutherococci radix	Eleutherococcuswurzel	Eleutherococcus senticosus	Taiga-Ginseng	Araliaceae	Lignane	Adaptogene Droge → Steigerung der Gehirnleistung und Immunabwehr	
Gentianae radix	Enzianwurzel	Gentiana lutea	Gelber Enzian	Gentianaceae	Bitterstoffe (Gentiopikrosid, Amarogentin), Gentisin (Farbstoff), Gentianose (Zucker)	Amarum purum	
Ginseng radix	Ginsengwurzel	Panax ginseng	Ginseng	Araliaceae	Triterpensaponine (Ginsenoside)	Tonicum, Aphrodisiakum	
Harpagophyti radix	Teufelskrallenwurzel	Harpagophytum procumbens	Teufelskralle	Pedaliaceae	Iridoidglykoside (Harpagosid)	Cholagogum	
Ipecacuanhae radix	Ipecacuanhawurzel	Cephaelis ipecacuanha, acuminata	Brechwurzel	Rubiaceae	Alkaloide (Emetin, Cephaelin)	Secretolyticum	Raphiden, hohe Toxizität, Kumulationsgefahr, Überdosierung führt zu Erbrechen, lokal reizend
Levistici radix	Liebstöckelwurzel	Levisticum officinale	Liebstöckel, Maggikraut	Apiaceae	äth. Öl	Diureticum, Stomachicum	Kontraindiziert bei Nierenerkrankungen
Liquiritiae radix	Süßholzwurzel	Glycyrrhiza glabra	Süßholz	Fabaceae	Saponine (Glycyrrhizin), Flavonoide (Liquiritin, Liquiritigenin)	Expectorans, Spasmolyticum, Antiphlogisticum, Verstärkung der Wirkung von Anthrachinondrogen	Bei Dauergebrauch Gefahr der Blutdrucksteigerung!
Ononidis radix	Hauhechelwurzel	Ononis spinosa	Hauhechel	Fabaceae	Isoflavonderivate	Diureticum	
Polygalae radix	Senegawurzel	Polygala senega	Senega	Polygalaceae	Triterpensaponine	Secretolyticum	Überdosierung vermeiden
Primulae radix	Primelwurzel	Primula veris, elatior	Schlüsselblume	Primulaceae	Triterpensaponine	Expectorans	Diuretische NW
Ratanhiae radix	Ratanhiawurzel	Krameria triandra	Ratanhia	Krameriaceae	Catechingerbstoffe	Gurgelmittel, Adstringens	
Rhei radix	Rhabarberwurzel	Rheum palmatum, officinale	Medizinalrhabarber	Polygonaceae	Anthrachinone	Laxans	
Taraxaci radix cum herba	Löwenzahn	Taraxacum officinale	Löwenzahn	Cichoriaceae	Bitterstoffe	Cholereticum, Diureticum	
Urticae radix	Brennesselwurzel	Urtica dioica	Brennessel	Urticaceae	Sterole	bei Prostataadenom	
Valerianae radix	Baldrianwurzel	Valeriana officinalis	Baldrian	Valerianaceae	äth. Öl	Sedativum, leichtes Schlafmittel	
Calami rhizoma	Kalmusrhizom	Acorus calamus	Kalmus	Araceae	äth. Öl, Bitterstoffe (Acaron)	Stomachicum, Amarum aromaticum	
Curcumae xanthorrhizae rhizoma	Javanische Gelbwurz	Curcuma xanthorrhiza	Temoe Lawak	Zingiberaceae	Curcuminoide, Xanthorrhizol	Cholagogum	
Graminis rhizoma	Queckenwurzelrhizom	Elymus repens	Quecke	Poaceae	Schleim, Saponine	Mucilaginosum, Diuretikum	

Tormentillae rhizoma	Tormentillwurzelstock	Potentilla tormentilla	Blutwurz	Rosaceae	Catechingerbstoffe	Adstringens, Antidiarrhoicum	Bei höherer Dosierung Erbrechen möglich wegen des Gerbstoffgehalts
Cucurbitae semen	Kürbissamen	Cucurbita pepo	Kürbis	Cucurbitaceae	Sterole	bei Prostataadenom, Reizblase	
Foenugraeci semen	Bockshornsamen	Trigonella foenum-graecum	Bockshornklee	Fabaceae	Schleim	Mucilaginosum, Emolliens	
Lini semen	Leinsamen	Linum usitatissimum	Lein	Linaceae	Schleim	Laxans	
Psyllii semen	Flohsamen	Plantago psyllium, indica	Flohsamen	Plantaginaceae	Schleim	Laxans	
Dulcamarae stipes	Bittersüßstengel	Solanum dulcamara	Bittersüßer Nachtschatten	Solanaceae	Steroidsaponine	Diureticum	Wegen des hohen Gerbstoffgehalts und der Solanumalkaloide nicht in zu hoher Dosis verwenden!

Herztee

(zur Unterstützung bei Altersherz)

Herzwirksame Drogen

Crataegi folium cum flore
(Wirkstoffe ungeklärt)

Leonuri cardiaca herba
(Wirkstoffe ungeklärt)

Herzglykosidhaltige Drogen
sind nicht als Teedrogen
geeignet

Adjuvantien

Diuretika (leichte)

Siehe Blasen-Nierentee! ☺

Spasmolytika

Ammeos visnagae fructus
(auch diuretisch → in Tees
selten)

Matricariae flos

Chamomillae romanae flos

Ephedrae herba
(kontraindiziert bei
Bluthochdruck!)

Melissae folium

Anserinae herba
(wegen Gerbstoffgehalt
nicht überdosieren!)

u.a.

Sedativa (leichte)

Valerianae radix

Missbräuchliche Verwendung von Drogen:

Pflanzliche Abortiva:

Petroselinum fructus

Aloe

Summitates Sabinae (Sadebaumspitzen)

Crocus stigma (Safran)

Bei Nachfragen nach diesen Drogen an die Möglichkeit der mißbräuchlichen Verwendung als Abortiva denken!!! Gefahr schwerster Nebenwirkungen!
Einfühlsame Beratung erforderlich!

Äußerlich verwendete Drogen

Gerbstoffdrogen

Ratanhiae radix:
Gurgelmittel,
Mundpinselungen
(Tinktur)

Tormentillae
rhizoma:
ähnliche
Verwendung

Quercus cortex:
Bäder, Umschläge
(Dekokt) gegen
Schweißfüße,
Frostbeulen,
Mundpinselungen
(Tinktur)

Drogen mit äth. Öl und Flavonoiden

Arnicae flos:
Bei Quetschungen,
Blutergüssen, zur
Förderung der
Wundgranulation
(Tinktur, Salbe, Infus)

Calendulae flos:
Ähnlich Arnica
(Tinktur, Salbe)

Matricariae flos:
Bei Haut- und
Schleimhautrekrankun
gen (Umschläge,
Bäder)

Millefolii herba:
Ähnlich Kamille

Drogen mit Schleim

Foenugraeci semen:
Als Emolliens bei
Geschwüren, Ekzemen
u.ä. (Kataplasma)

Drogen mit Saponinen (in Form von Umschlägen, Bädern)

Violae tricoloris herba:
Bei Hautleiden (Akne,
Ekzemen) äußerlich, aber
auch innerlich

Dulcamarae stipes:
Unterstützend bei
chronischem Ekzem

Scharfstoffdrogen

Capsici fructus acer:
Hyperämisierend
(Pflaster)

Sinapis semen:
Hyperämisierend
(Pflaster)

Anthrachinonhalti ge Drogen

Hyperici herba:
Als Oleum Hyperici
bei Verstauchungen

Antidiarrhoische Tees

Gerbstoffreiche Drogen

Ratanhiae radix

(Thea nigra)

Tormentillae rhizoma

Rhei radix (nur in niedriger
Dosierung = 0,5g)

Rubi fruticosi folium, Rubi
idaei folium

Alchemillae hb. (auch
blutungsstillend)

Myrtilli fructus (werden so
gegessen)

Anmerkung: Einnahme von Schleimdrogen wie Psyllii semen oder Lini semen ohne Flüssigkeitszufuhr hat ebenfalls eine milde antidiarrhoische Wirkung!

Adjuvantien

Spasmolytika

Ammeos visnagae fructus
(auch diuretisch → in Tees
selten)

Matricariae flos

Chamomillae romanae flos

Ephedrae herba
(kontraindiziert bei
Bluthochdruck!)

Melissae folium

Anserinae herba
(wegen Gerbstoffgehalt nicht
überdosieren!)

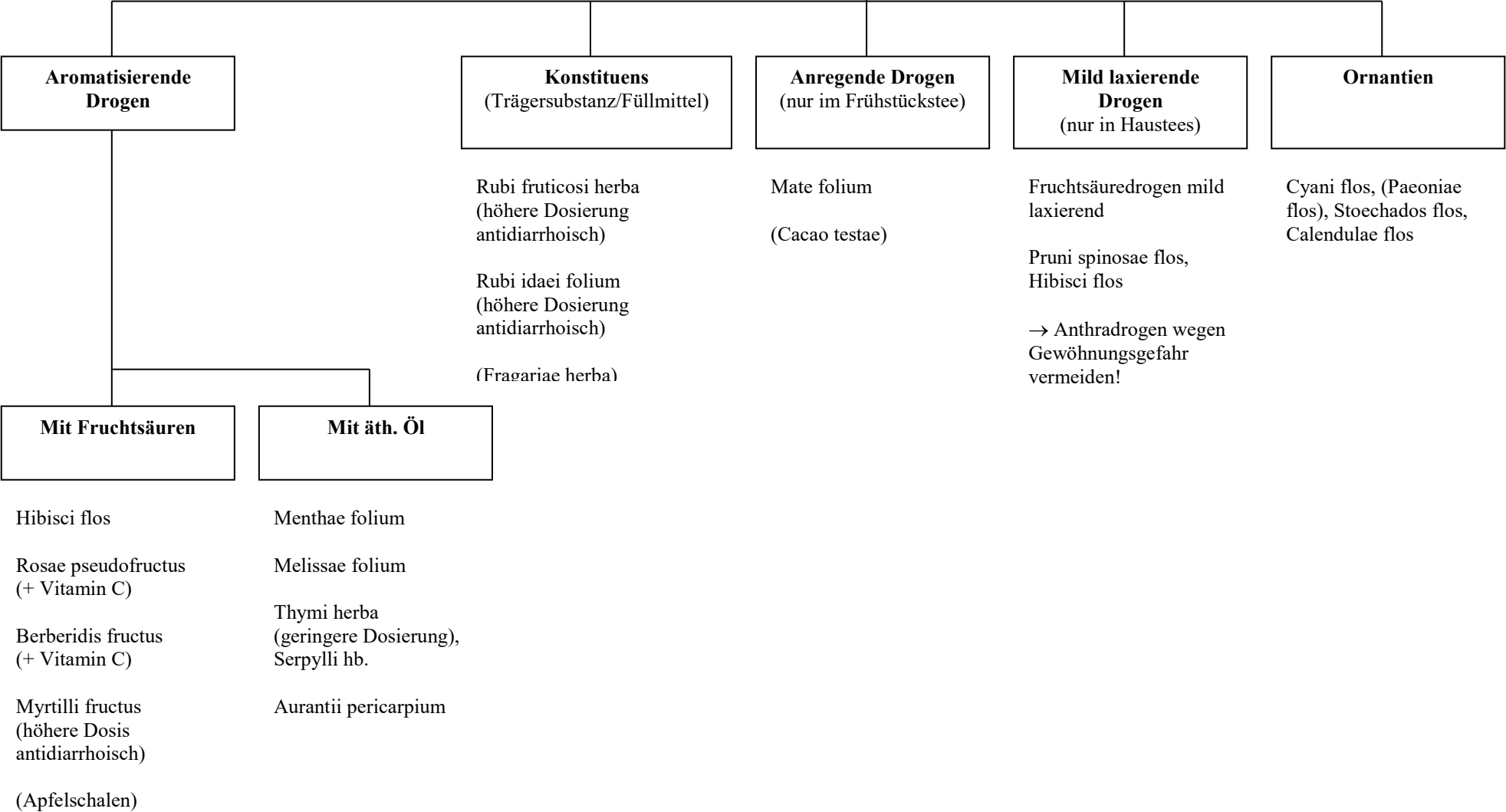
u.a.

Antiseptika

Thymi herba
(+ secretomotorisch,
secretolytisch)

Serpylli herba
(wenig Thymol, daher
schwach wirksam)

Haus- und Frühstückstees



Nerventee

Anregende Nerventees

Purindrogen → Mate folium

Sedative Nerventees sedativ, schlafanstoßend

Valerianae radix:
Wirkstoffe bislang ungeklärt
(äth. Öl, Abbauprodukte der
Valepotriate, Valerensäure)

Humuli lupuli flos:
Wirkstoffe bislang ungeklärt
(äth. Öl, Harze) (→ sedatives
Abbauprodukt
Methylbutenol)

Melissae folium
(äth. Öl)

Lavandulae flos
(äth. Öl)

(Passiflorae herba geringe
Mengen Alkaloide vom
Harmman-Typ, Flavonoide,
Cumarine, Spuren von äth.
Öl)

Anwendung der Drogen auch
als Kräuterkissen,
Hopfenkissen

Äquilibrierend, antidepressiv wirkende Nerventees

Hyperici herba:
(äth. Öl; Hypericin wirksam?
Biflavone und Hyperforin ZNS-
dämpfend. Bei leichteren
Depressionen,
Menopausenbeschwerden und
Schlaflosigkeit!
Bei höherer Dosierung direktes
Sonnenlicht und UV-Licht
meiden! Hypericin ist
phototoxisch.)

Alchemillae hb.
(nur volksmedizinisch bei
Menstruationsbeschwerden,
Signaturenlehre!)

Diabetes-Tees

Blutzuckersenkende Drogen

Phaseoli fructus
(Galegae herba)

Diuretika

Siehe Blasen-Nierentee! ☺

Spasmolytika

Ammeos visnagae fructus
(auch diuretisch → in Tees
selten)

Matricariae flos

Chamomillae romanae flos

Ephedrae herba
(kontraindiziert bei
Bluthochdruck!)

Melissae folium

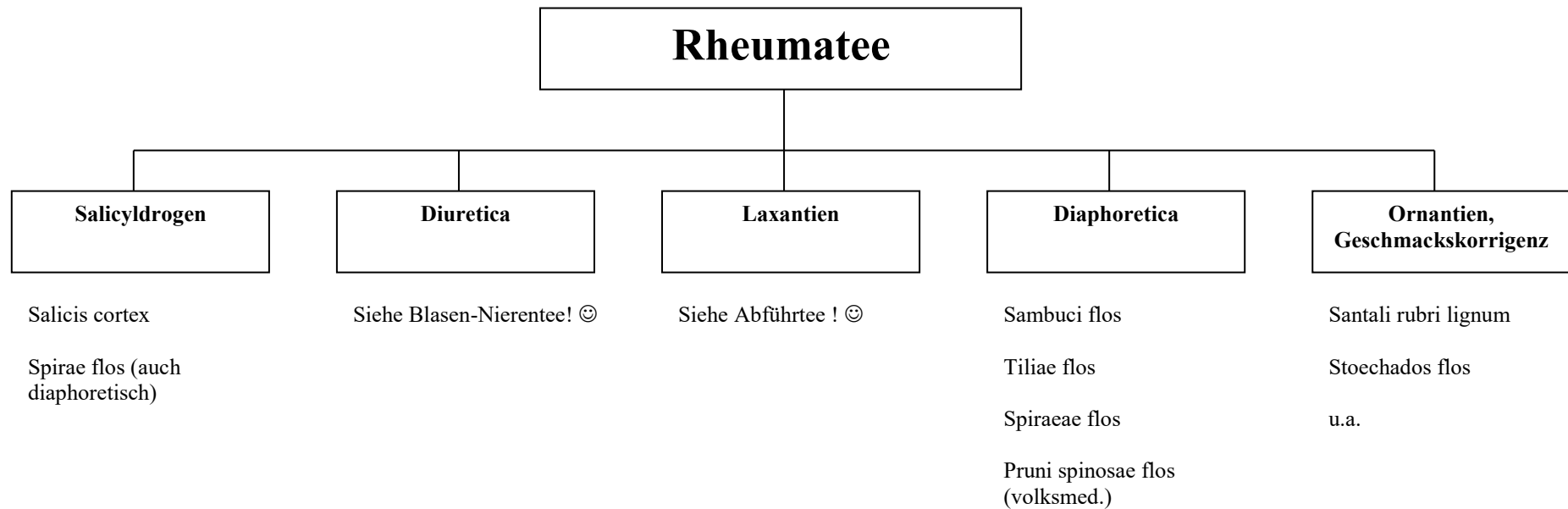
Anserinae herba
(wegen Gerbstoffgehalt
nicht überdosieren!)

u.a.

Korrigentien

Hier füge selbst ein ! ☺

Anmerkung: Die Wirkung dieser Tees ist schwer einzuschätzen und kann stark variieren → die Einstellung eines Diabetikers kann völlig aus dem Gleichgewicht gebracht werden!



Anmerkungen:

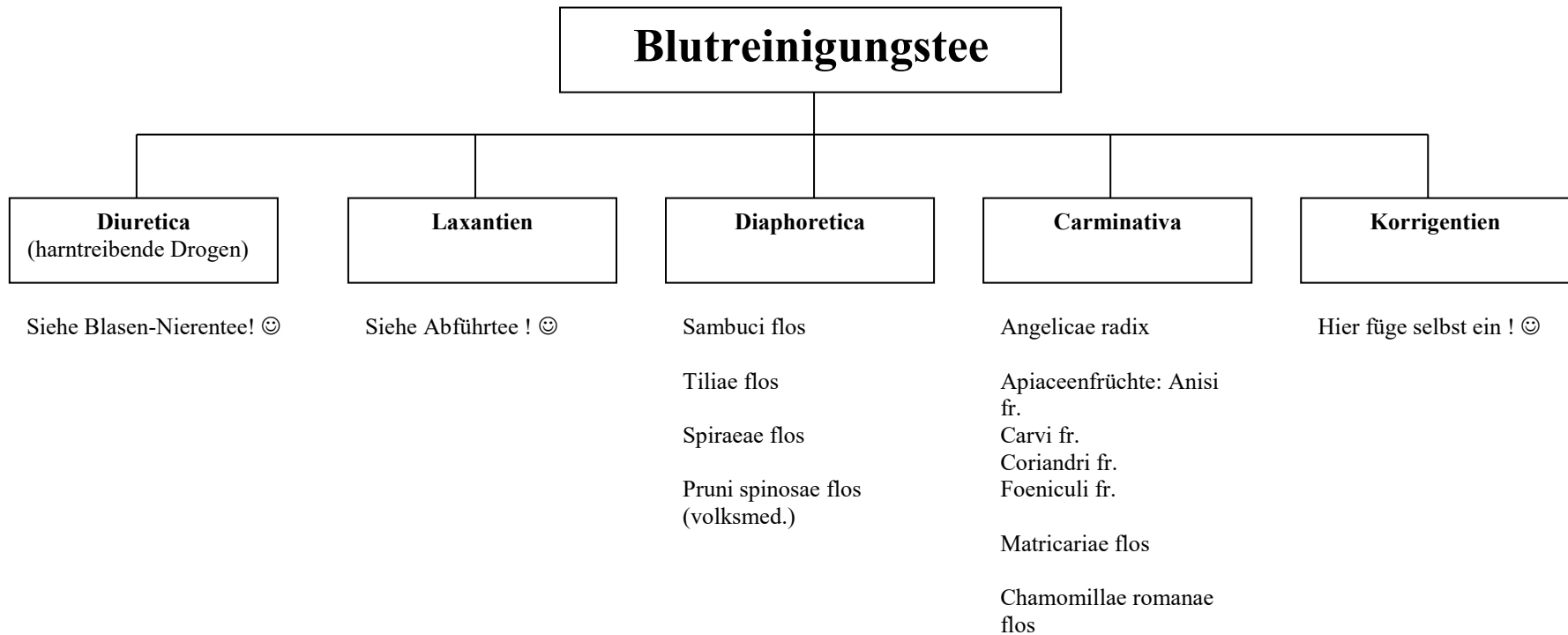
Diese klassische Zusammensetzung entspricht einem Blutreinigungsstee, der noch Salicyldrogen als Antirheumatikum (analgetisch und antiphlogistisch) enthält → in dieser Form heute obsolet.

Rheumatees dürfen in der Regel zum Dauergebrauch gewünscht werden → sollten deshalb keine Laxantien enthalten.

Durch die eingeschränkte Bewegungsfähigkeit kann bei Rheumatikern eine Obstipation gefördert werden → sollte bevorzugt diätetisch behandelt werden

Der Dauergebrauch von Salicyldrogen ist ebenfalls nicht mit modernen pharmakologischen Erkenntnissen vereinbar und keineswegs als biologische Alternative zu den üblichen Antirheumatika zu sehen → gegen einen kurzzeitigen Gebrauch bestehen keine Bedenken

Als Diuretika sollten keine äth. Öldrogen sondern nur leicht wirksame Drogen eingesetzt werden



Anmerkung: In dieser Form hat der Blutreinigungstee heute keine Berechtigung mehr. Blutreinigungstees werden aber in Verbindung mit Frühjahrskuren und Schlankheitskuren immer noch häufig insbesondere von Patientinnen verlangt → unter dem Gesichtspunkt, dass häufig Frauen ohnehin eher zu wenig Flüssigkeit trinken, kann man bei intakter Nierenfunktion einen „entschärften“ Tee zusammenstellen, der keine Laxantien und nur milde Diuretika (z.B. Orthosiphonblätter, Birkenblätter) enthält!

Blasen-Nieren-Tee

Diuretica
(harntreibende Drogen)

Harndesinfizientien
(Arbutindrogen)

Spasmolytika

Ornans

Uvae ursi folium
(optimal: Kaltmazerat
wegen der
Schwerlöslichkeit der
Gerbstoffe)

Ammeos visnagae
fructus
(auch diuretisch)

Santali rubri lignum
sowie Cyani flos sind
beliebt

Matricariae flos

Vitis idaeae folium
(Arbutin- und
Gerbstoffgehalt geringer)

Flavonoiddrogen
(Wirkungsmechanismus ungeklärt)

Äth. Öl-Drogen
(Wirkung über Reizung des
Nierenepithels)

Purindroge

Saponindrogen

Unbekannte Wirkstoffe

Betulae folium
(+ Saponine + äth. Öl)

Juniperi fructus (gequetscht)
(Vorsicht bei Dauergebrauch)

Mate folium

Dulcamarae stipes

Phaseoli fructus
(volksmed.)

Solidaginis herba
(+ Saponine)

Levistici radix

Asparagi radix
(Wirkstoff nicht geklärt)

Urticae herba

Taraxaci radix cum herba
(+ K-Salze)

Petroselini fructus
(kontraindiziert bei
Nierenschäden,
Schwangerschaft!
Missbräuchlich zum Abort)

Equiseti herba
(+ Flavonoide)

Ononidis radix
(+ äth. Öl)

Violae tricoloris herba
(volksmed.)

Spiraeae flos

Orthosiphonis folium
(+ Flavonoide, Saponine, K+-
Salze)

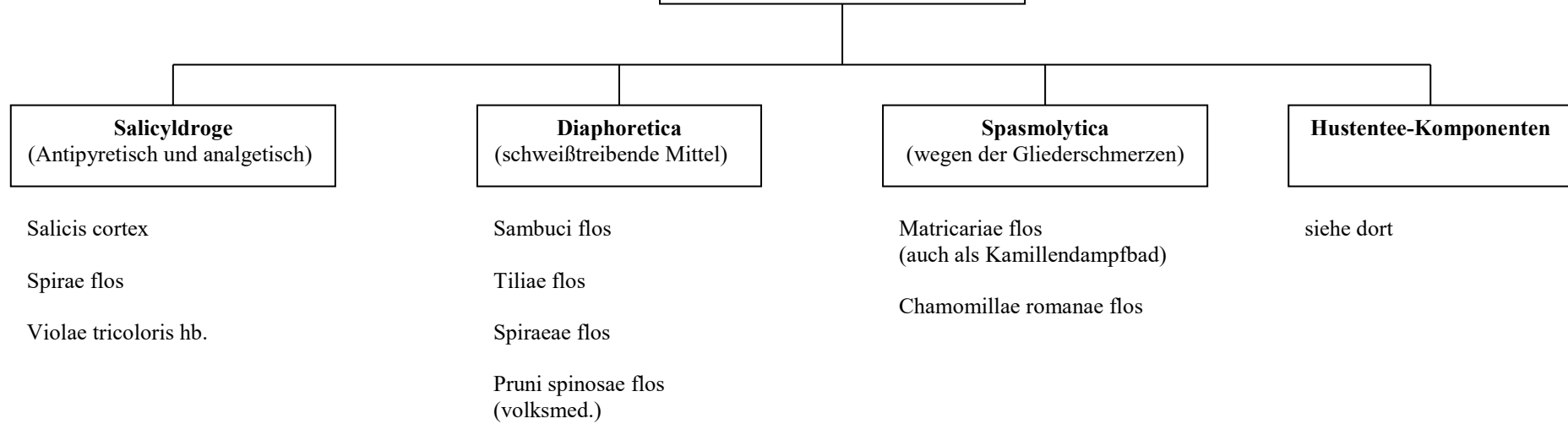
Pruni spinosae flos

(Sambuci flos volksmed.)

Blasen-Nierentees werden im allgemeinen bei Blasen-Nieren-Entzündungen eingesetzt. Hier soll durch die vermehrte Flüssigkeitszufuhr und gesteigerte Diurese (überwiegend eine reine Wasserdiurese) eine Spülung der Blase und Niere erreicht werden. Der Blasen-Nierentee ersetzt in keinem Fall eine Antibiotika-Therapie bei starken Entzündungen. Die Verwendung von Arbutindrogen als Harnantiseptika ist traditionell, muß aber als obsolet betrachtet werden, da nach neuen Untersuchungen die notwendige therapeutische Dosis mit Tees nicht erreicht wird. Es kann daher auch auf die schlecht schmeckenden Arbutindrogen verzichtet werden.

Seltener werden Blasen-Nierentees zur Entwässerung verwendet z.B. bei Bluthochdruck da im wesentlichen nur eine Wasserdiurese erfolgt. Die wirksamen Inhaltsstoffe werden verschiedenen Stoffgruppen zugeordnet. Oft sind die Wirkstoffe der Drogen aber nicht eindeutig geklärt und für eine Reihe von Drogen werden als Wirkstoffe Inhaltsstoffe aus verschiedenen Stoffgruppen angenommen.

Grippetees



Anmerkung: zur Behandlung des erkältungsbedingten grippalen Infekt gedacht und nicht zur Behandlung einer Virusgrippe!

Hustentee

Vorwiegend reizlindernd oder
vorwiegend schleimlösend/auswurfördernd

Mucilaginoso

(Schleimdrogen; reizlindernd in Mund -/ Rachenraum)

Althaeae radix
(optimale
Anwendungsform:
Kaltmazerat)

Malvae flos u.a.
Malvaceendrogen

Lichen islandicus
(auch antiseptisch durch
Flechtensäuren)

Farfarae folium
(Dauergebrauch
vermeiden!)

Verbasci flos
(+ Saponine,
sekretolytisch)

Plantaginis herba

Tiliae flos

Pulmonariae herba
(volksmed.)

Expectorantien

1. Sekretolytika, d.h. Drogen, die eine Verflüssigung von fest sitzendem Schleim bewirken.
2. Sekretomotorika, d.h. Drogen, die die Tätigkeit des Flimmerepithels in den Bronchien anregen und dadurch auswurfördernd wirken.

Saponindrogen

(reflektorisch
wirksam über
Reizung des
Nervus vagus)

Primulae radix
(sekretolyt.,
sekretomotor.;
Einzeldosis bis
0,5g)

Liquiritiae radix
(sekretolyt.,
sekretomotor.)

Polygalae radix
(sekretolyt.)

(volksmed. auch
Violae tricoloris
herba)
(sekretolyt.)

Alkaloiddroge

(reflektorisch
wirksam über
Reizung des
Nervus vagus)

Ipecacuanhae
radix
(sekretolyt.)
Die Droge sollte
nur standardisiert
verwendet werden
als Infus oder
Tinktur und nicht
im Tee! Ab 0,5 g
wirkt die Droge
brechenregend!

Antiseptica

(bes. Thymoldrogen)

Thymi herba
(+ sekretomotorisch,
sekretolytisch)

Serpylli herba
(wenig Thymol, daher
schwach wirksam)

Spasmolytica

krampflösend;
„Broncholytika“

Ephedrae herba
(kontraindiziert
bei
Bluthochdruck!)

Atmungsvertiefende Mittel

Menthae pip. folium

Außerdem
Gurgelmittel bei
Erkältung:
Salviae folium (äth. Öl
und Gerbstoffe)
Thymi herba

Äth.-Öl-Drogen

Resorption und Abatmung über die Lunge, Reizwirkung direkt an den Bronchien. Für diese Drogen wird meist eine sekretolytische und sekretomotorische Wirkung angegeben)

Eucalypti folium
(sekretolyt., sekretomotor.; antiseptisch)

Foeniculi fructus
(sekretolyt., sekretomotor.)

Anisi fructus
(sekretolyt., sekretomotor.)

Abführtee

Laxantien als Basismittel

Adjuvantien

Anthracendrogen

(kein Dauergebrauch! Kontraindiziert bei Schwangerschaft und während der Stillzeit)

Frangulae cortex

Rhamni purshianae cortex

Sennae fructus

Sennae folium
(Überdosierung vermeiden!)

Rhei radix
(bis 0,5g antidiarrhoisch!)

Mucilaginosa

Lini semen

Psyllii semen

Diese Drogen wirken volumenabführend und damit besonders gut, wenn sie als Diät mit viel Flüssigkeit eingenommen werden! Als Tee können diese nicht resorbierbaren Schleime nicht mehr volumenabführend wirken, wohl aber noch als Gleitmittel und damit eine stuhlgangerleichternde und leicht abführende Wirkung haben.

Flavonoidrogen

Pruni spinosae flos
(mild laxierend, volksmedizinisch)

Carminativa

(Drogen, die durch antibakteriellen Eigenschaften die gärungsbedingte Entstehung von Gasen reduzieren und durch ihre spasmolytischen Eigenschaften die durch Volumendruck der Gärungsgasen ausgelöste krampfartige, schmerzhafte Peristaltik regulieren.)

Apiaceenfrüchte:

Carvi fr.

Coriandri fr.

Anisi fr.

Foeniculi fr.

Chamomillae romanae flos

Spasmolytica

Melissae folium

Matricariae flos

Anthrachinonwirkung verstärkend

(= Anthrachinondrogen-dosis kann geringer sein)

Liquiritiae radix

Leber-Galle-Tee

Cholagoga (Gallewirksame Drogen)

Spasmolytica

Leberschutzmittel

Adjuvantien

Ornantien

Choleretica Drogen, die eine vermehrte Bildung von Gallenflüssigkeit

Absinthii herba
(auch
spasmolytisch)

Taraxaci radix cum
herba

Curcumae
xanthorrhizae rizoma

Menthae folium
(auch
cholekinetisch)

Millefolii herba

Rosmarini folium
(schwach Wirksam)

Melissae folium

Lavandulae flos
(auch
cholekinetisch)

Cholekinetica Drogen, die eine vermehrte Ausscheidung von Gallensekret bewirken

Curcumae longae
rhizoma
(Bitterstoffdroge wird
eine cholekinetische
Wirkung
zugeschrieben, die
reflektorisch zu
erklären ist.)

Chelidonii herba
(Alkaloid Chelidonin;
Dosierung der Droge
bis 0,5g! Zugleich
cholagog)

Ammeos visnagae
fructus (in Tees selten
verwendet)

Cardui mariae
fructus (gequetscht;
auch dann in Tees
wenig wirksam, da
Wirkstoff wenig
wasser-löslich)

Carminativa:
Carvi fructus

Laxans (wenn
Galleerkrankung
mit Obstipation
einhergeht; nicht
mehr als 10%,
kein
Dauergebrauch!):
Sennae fructus
Frangulae cortex

Stoechados flos
(schwach choloretisch,
Bitterstoffe)

Calendulae flos
(Bitterstoffe)

Cyani flos (Bitterstoffe)

Kindertee, Kinderberuhigungstee

Basismittel

Carminativa (stark)

Foeniculi fructus

Anisi fructus

Carvi fructus wegen des
Geschmacks meist nicht
geeignet

Anmerkung: Werden Säuglingen und Kleinkindern gegeben, um Beschwerden durch Blähungen vorzubeugen. Der Tee sollte ungesüßt oder allenfalls ganz leicht gesüßt verabreicht werden

Geriatarika, Tonika

Basismittel

Ginseng radix
(auch als Tee geeignet, lösliche
Tees asiatischer Herkunft
können von hervorragender
Qualität sein. Monopräparate
lassen sich per DC leicht
überprüfen und sind
Mischpräparaten vorzuziehen.)

Gingko biloba folium

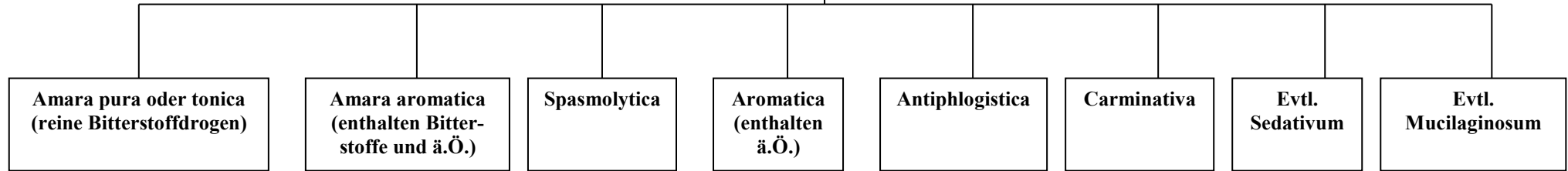
Allium sativum (Knoblauch);
Kawa kawa Rhizom

Eleutherococcus senticosus
Wurzel (Taiga-Wurzel):
Ginseng-Ersatz

Anmerkung: sollen alters- oder krankheitsbedingte Ausfallerscheinungen lindern bzw. ihnen vorbeugen → in Formm von Säften, Tinkturen, Kapseln

Magentee

Entweder sekretionsfördernd bei chronischer Unterfunktion der Verdauungsdrüsen, oder für akute Beschwerden (Magenverstimmung, akute Entzündung der Magenschleimhaut) und dann ohne (!) Amara.



Gentianae radix
Centaurii herba
(Condurango cortex, Anw. meist als Tinktur)
(Cinchonae cortex, Anw. nur als Tinktur)
ACHTUNG! Cinchonae ct. ist per Def. keine Bitterstoffdroge!
Taraxaci radix cum herba
Lichen islandicus (keine echte Bitterstoffdroge)

Absintii herba
Aurantii pericarpium
Angelicae radix (auch carminativ!)
Calami rhizoma
Cnici benedicti herba
Humuli lupuli flos

Anserinae herba (wegen Gerbstoffgehalt nicht überdosieren!)
Melissae folium

Menthae piperitae folium (auch spasmolytisch)
(Menthae crispae folium)
Rosmarini folium
Lavandulae flos
Apiaceenfrüchte: Anisi fr. Carvi fr. Coriandri fr. Foeniculi fr. (besitzen auch alle carminative Wirkung)
Cinnamomie cortex (selten in Tees; Gewürz; in Fertigarzneimitt.)

Matricariae flos (auch spasmolytisch, carminativ, ulkusprotektiv)
Millefolii herba (ähnliche Wirkung wie Kamille)
Chamomillae romanae flos (auch carminativ, spasmolytisch)
Liquiritiae radix (auch spasmolytisch, ulkusprotektiv; Anwendungsdauer nicht länger als 6 Wochen)

Angelicae radix
Apiaceenfrüchte: Anisi fr. Carvi fr. Coriandri fr. Foeniculi fr.
Matricariae flos
Chamomillae romanae flos

Valerianae radix

Es sollte eher eine Droge mit nicht resorbierbarem Schleim (Psyllii semen, Lini semen) verwendet werden als eine Droge mit resorbierbarem Schleim (Althaeae radix). Lichen islandicus (Bitterstoffe!) und Malvae flos bzw. Hibisci flos (Fruchtsäuren!) sind nicht geeignet. Eine Schleimdroge in der Mischung bereitet Schwierigkeiten bei der Wahl der Zubereitung, da für Schleime Kaltmazerate optimal sind. Schleimdrogen liefern außerdem schlecht filtrierbare Tees. Gegebenenfalls sollte ein Mucilaginosum besser separat gegeben werden.

Bitterstoff-Definition:

Bitterstoffdrogen (Amara pura haben außer ihrem bitteren Geschmack keine weiteren pharmakologischen Wirkungen. Bittere Alkaloiddrogen wie z.B. Cinchonae ct. sind deshalb keine Bitterstoffdrogen!!)

Amara aromatica sind Bitterstoffdrogen die zusätzlich noch ätherisches Öl enthalten, daß der Droge einen stark aromatischen Geschmack verleiht. Die Wertbestimmung von Bitterstoffdrogen erfolgt sensorisch nach DAB 10: Bestimmung des Bitterwertes